



El perfil económico de cada uno de los municipios es diferente, aunque comparten una clara terciarización de la economía (turismo y servicios) y una pérdida de activos en el sector primario y secundario (ambos en proceso de reestructuración). De los tres, Polanco es el que tiene una mayor vocación industrial, con varios polígonos empresariales repartidos entre sus distintas localidades (Requejada y Mar), con una gran zona de extracción de material salino del subsuelo que pertenece a la empresa Solvay, y con un puerto de mercancías de tamaño pequeño.

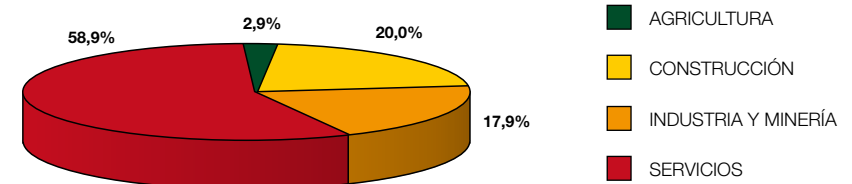
Suances basa su actividad económica en el turismo- fundamentalmente de sol y playa en verano- y como zona de ocio durante todo el año. Miengo no tiene un modelo económico tan claramente definido, manteniendo rasgos de una estructura socioeconómica de carácter agrario y rural combinada con una presencia industria localizada básicamente en Cudón (por influencia del polo industrial del Besaya) y una actividad turística basada en sus recursos naturales (playas, marismas, estuario del río Pas, etc.)

En los tres municipios la construcción ha sido y sigue siendo una actividad relevante, en unos casos (Suances y Miengo) centrada, aunque no exclusivamente, en sus recursos turísticos y en la segunda residencia, y en otros, como en Polanco y también en Miengo, en su carácter periurbano en relación a Torrelavega y Santander, respectivamente.

La tasa de desempleo en la zona durante estos últimos años ha sido baja, similar a la media de Cantabria en torno al 4 y el 6 %. Por géneros, la mayor incidencia del desempleo se da en el colectivo de las mujeres.

Para dinamizar la actividad económica local los municipios cuentan con la Agencia de Desarrollo Local de la Mancomunidad Miengo-Polanco y la perteneciente al Ayuntamiento de Suances. Ambas tienen en marcha programas de formación para el empleo y de fomento del autoempleo.

#### AFILIADOS A LA SEGURIDAD SOCIAL POR SECTORES DE ACTIVIDAD EN LA ZONA DE LA COSTA OCCIDENTAL 2007



Fuente: Elaboración propia a partir de datos de la T.Gral. de la Seguridad Social.





# 07. SERVICIOS BÁSICOS Y CALIDAD DE VIDA

1. Presentación institucional
2. El proceso de Agenda Local 21
3. Marco físico y natural
4. Marco cultural y patrimonial

5. Marco demográfico
6. Marco económico y empleo
- 7. Servicios básicos y calidad de vida:**  
(educación, salud, bienestar social, cultura y deportes)

8. Factores ambientales: (agua, residuos, energía, aire y ruido)
9. Incidencia ambiental de las actividades económicas
10. Movilidad y transporte
11. Urbanismo y vivienda

La zona que conforman estos municipios posee equipamientos educativos básicos, localizándose los niveles formativos superiores o especializados en Torrelavega -que actúa como cabecera comarcal- y Santander.

Polanco cuenta con dos centros de Educación Infantil y Primaria – uno de ellos privado-concertado. Suances oferta niveles de Infantil, Primaria y ESO; y Miengo, además de Infantil y Primaria cuenta con formación de bachillerato de carácter privado. En toda la zona se está haciendo un importante esfuerzo por ampliar la escolarización de los más pequeños con la creación de guarderías y aulas de dos años, de tal forma que permita a los padres una mejor conciliación de su vida familiar y laboral.

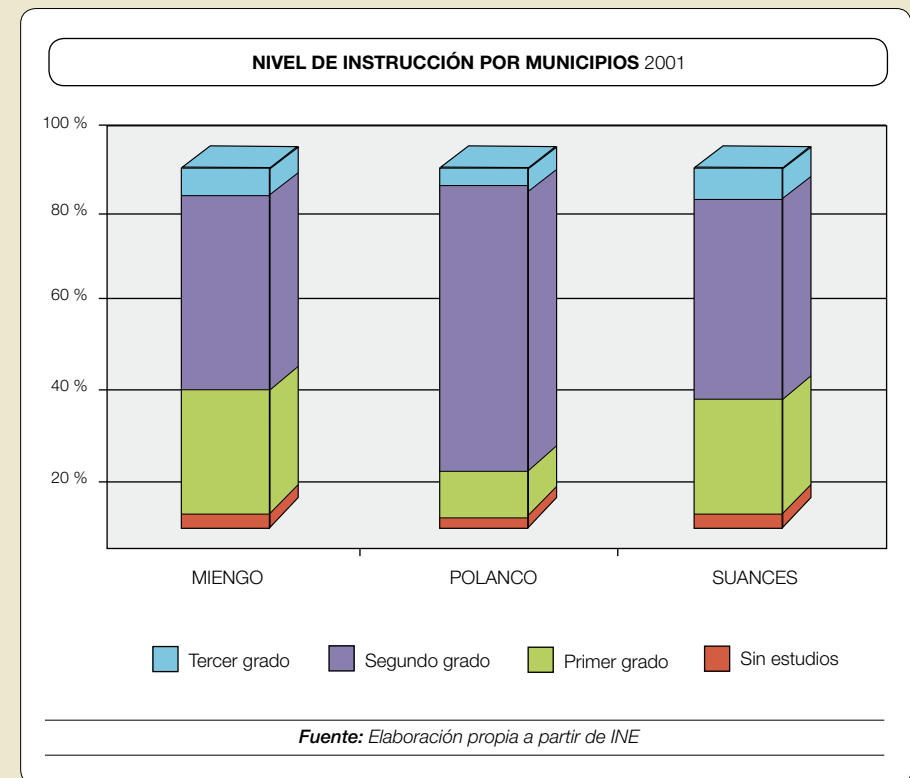
De igual forma está articulada la asistencia sanitaria: la atención primaria se presta a nivel local y la especializada se proporciona desde los hospitales comarcales de Torrelavega y Santander. Hay dos Centros de Salud, uno en Suances -que cubre la demanda de este municipio- y otro en Polanco, que presta servicio a su población y a la de Miengo. Además existen, repartidos entre sus distintos núcleos de población, consultorios médicos con una función muy básica pero esencial por su proximidad a la población.

Los servicios sociales se prestan desde la Unidad Básica de Acción Social (UBAS) nº9, cuyos asistentes y educadores sociales atienden las necesidades de la ciudadanía, orientando e informando a la población acerca de los recursos existentes, prestando apoyo a los colectivos en riesgo de exclusión social, desarrollando programas de intervención y gestionando prestaciones para mayores, personas discapacitadas, etc.

Por otro lado, los municipios de esta zona de la MMS cuentan con varios equipamientos sociales, entre ellos: hogares de la tercera edad, centro de día psicogeriátrico (Miengo), residencia privada (Polanco) y apartamentos tutelados y centro social de mayores (Suances).

También hay varios equipamientos culturales entre los que destaca el centro cultural “Fernando Valverde” de Suances (con biblioteca, servicio avanzado de telecomunicaciones, oficina de información europea y universitaria, aula de exposiciones, locales para diversas actividades), las salas de arte y el auditorio; la biblioteca y casa de cultura (con sala de exposición y talleres artísticos) en el municipio de Polanco y la biblioteca y la Sala de Arte “Robayera” en Miengo.

Por último, esta zona cuenta también con varios recursos para la práctica deportiva. Suances, además de dos polideportivos y otros equipamientos, tiene previsto la creación de una ciudad deportiva. En Polanco también hay polideportivo, campo de fútbol y boleras, al igual que Miengo, que cuenta con un recién construido pabellón polideportivo municipal y una serie de instalaciones repartidas entre sus núcleos de población. Además, los ayuntamientos de la zona organizan numerosas escuelas deportivas para jóvenes y mayores durante todo el año.







# 08. FACTORES AMBIENTALES

1. Presentación institucional
2. El proceso de Agenda Local 21
3. Marco físico y natural
4. Marco cultural y patrimonial

5. Marco demográfico
6. Marco económico y empleo
7. Servicios básicos y calidad de vida:  
(educación, salud, bienestar social, cultura y deportes)

8. Factores ambientales: (agua, residuos, energía, aire y ruido)
9. Incidencia ambiental de las actividades económicas
10. Movilidad y transporte
11. Urbanismo y vivienda





# 08

Los **residuos industriales peligrosos** de talleres y empresas pequeñas y los residuos sanitarios son gestionados por empresas autorizadas.

### AGUA

El estado ecológico de las masas de agua costeras de esta zona es, en general, de una buena calidad, aunque se identifican determinados impactos sobre las mismas (emisario submarino de Usgo o las aguas residuales de carácter industrial y urbano vertidas al río Saja-Besaya, entre otras.

El abastecimiento de **agua potable** se realiza mediante el Plan Santillana (que abastece a Suances en un 100%), y el Plan Pas abastece a Miengo en un 100% y en un 50% a Polanco, procediendo el otro 50% del Plan Torrelavega. La red de abastecimiento tiene problemas de pérdidas -que se están solucionando con su renovación- ocasionadas por la antigüedad de los materiales (fibrocemento)) con los que fueron contruidos algunos ramales y la inexistencia de depósitos de regulación en algunos núcleos.

El **consumo** de agua se ha ido incrementando de modo gradual con el aumento de la población y se duplica en verano debido al crecimiento de la demanda de agua por parte de la población turística -afectando sobre todo a Suances y Miengo. La interconexión de toda la red de abastecimiento a “La Autovía del Agua” (160 km de conducción paralela a la costa) servirá para paliar estas carencias de agua en las épocas de mayor demanda.

La **calidad** del agua abastecida es en general óptima.

La **depuración de aguas residuales** en prácticamente toda la zona se realiza a través de estaciones depuradoras de carácter urbano.

### RESIDUOS

La gestión de los residuos de toda la región está dirigida desde el Plan de Residuos de Cantabria 2006-2010, documento base para elaborar planes concretos aplicables a zonas más reducidas de la región.

La cantidad de contenedores en los municipios de la costa central es adecuada, cumpliéndose la media de 1 contenedor por cada 500 habitantes que marca el Plan Nacional de Residuos Urbanos, aunque debido al marcado carácter turístico de la zona en la época estival y periodos vacacionales se generan olores y desbordamientos por la saturación o la mala utilización de los mismos.



Aunque la tendencia en los municipios es renovar la iluminación pública introduciendo farolas eficientes y no contaminantes lumínicamente, aún es posible encontrar farolas de tipo globo, tanto en viales públicos como en algunas urbanizaciones privadas.

En estos municipios y a través de la MMS se han realizado Auditorías Energéticas que definen las actuaciones necesarias para el ahorro y la eficiencia energética en la zona.

#### **ATMÓSFERA**

El foco principal de contaminación atmosférica en los tres municipios es por un lado el tráfico rodado (mayor en época estival) y por otro, la influencia de las actividades industriales ubicadas en los alrededores y en los propios municipios.

La calidad del aire en la zona en general es buena. No se han producido episodios de contaminación significativos aunque en determinados días se han superado los niveles límites de concentración de partículas contaminantes.

#### **RUIDO**

La calidad acústica de la zona es buena, algo a lo que contribuye la existencia de ordenanzas reguladoras, como en el caso de Suances. Las fuentes más importantes de ruido proceden del tráfico urbano y de la actividad antrópica, que se intensifican en verano.







# 09. INCIDENCIAS AMBIENTALES DE LAS ACTIVIDADES ECONÓMICAS

1. Presentación institucional
2. El proceso de Agenda Local 21
3. Marco físico y natural
4. Marco cultural y patrimonial

5. Marco demográfico
6. Marco económico y empleo
7. Servicios básicos y calidad de vida:  
(educación, salud, bienestar social, cultura y deportes)

8. Factores ambientales: (agua, residuos, energía, aire y ruido)
- 9. Incidencia ambiental de las actividades económicas**
10. Movilidad y transporte
11. Urbanismo y vivienda





## SUELO

Numerosas actividades en esta zona generan incidencias sobre los suelos:

- Los aprovechamientos forestales de plantaciones de eucalipto provocan erosión y pérdida de suelos así como un empobrecimiento en bases y una acidificación gradual con la consiguiente pérdida de fertilidad.
- Las actividades extractivas han modificado la geomorfología del suelo de modo irreversible y su capacidad fértil.
- Las naves industriales con talleres repartidas por los municipios pueden ser focos de contaminación de suelos si acumulan residuos peligrosos no gestionados y controlados.
- El crecimiento incontrolado y anárquico de urbanizaciones, que ha supuesto una ocupación intensiva y extensiva del suelo, una restricción de sus usos y la pérdida de valores ecológicos, paisajísticos y geomorfológicos, entre otros.

## AGUA

La ría de Suances se encuentra fuertemente degradada por el aporte de aguas de vertidos residuales de carácter urbano e industrial procedentes de las cuencas del Besaya y Saja.

En Suances y Requejada (Polanco) se encuentran pequeños puertos –pesquero y fluvial respectivamente -donde ocurren afecciones en el agua, para lo cual se ha puesto en marcha el proyecto Puertos Limpios surgido en el marco de la Iniciativa Comunitaria Interreg, en el que aparte de los contenedores de reciclado convencionales se incluye un contenedor de aceite procedente de embarcaciones náuticas y pesqueras.

En Miengo las aguas de la playa de Usgo se ven afectadas por los vertidos realizados a través del emisario submarino de Solvay. La ría de Pas, que discurre por el flanco este de este municipio, acumula en sus aguas tratamientos fitosanitarios y abonos químicos utilizados en el campo de golf y en las praderas, y vertidos de aguas residuales que se vierten en muchos casos directamente a la ría.

## AIRE

Como se ha mencionado en líneas anteriores, uno de los principales focos de contaminación en esta zona es la industria ubicada en los alrededores y el tráfico rodado de mercancías que genera. No obstante, el régimen de vientos costeros facilita la dispersión de partículas contaminantes.





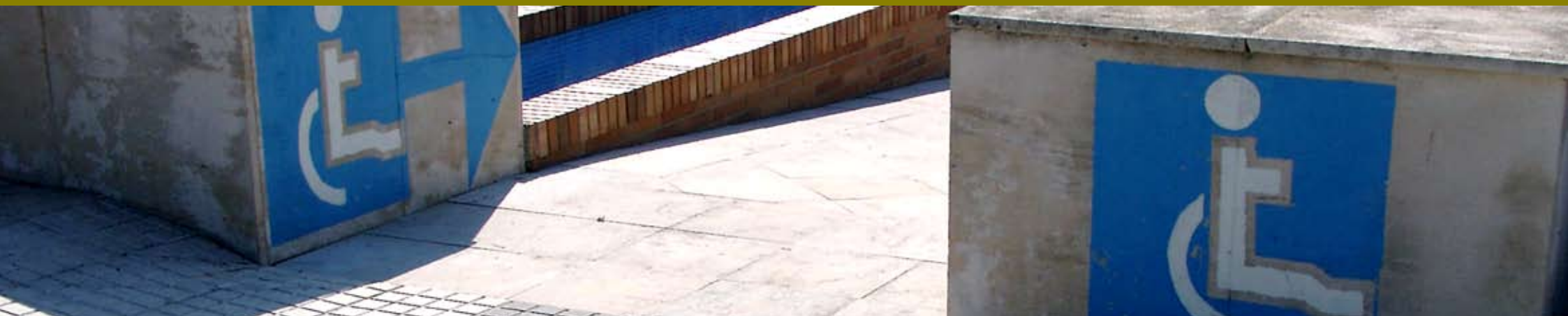
# 10. MOVILIDAD Y TRANSPORTE

1. Presentación institucional
2. El proceso de Agenda Local 21
3. Marco físico y natural
4. Marco cultural y patrimonial

5. Marco demográfico
6. Marco económico y empleo
7. Servicios básicos y calidad de vida:  
(educación, salud, bienestar social, cultura y deportes)

8. Factores ambientales: (agua, residuos, energía, aire y ruido)
9. Incidencia ambiental de las actividades económicas
- 10. Movilidad y transporte**
11. Urbanismo y vivienda



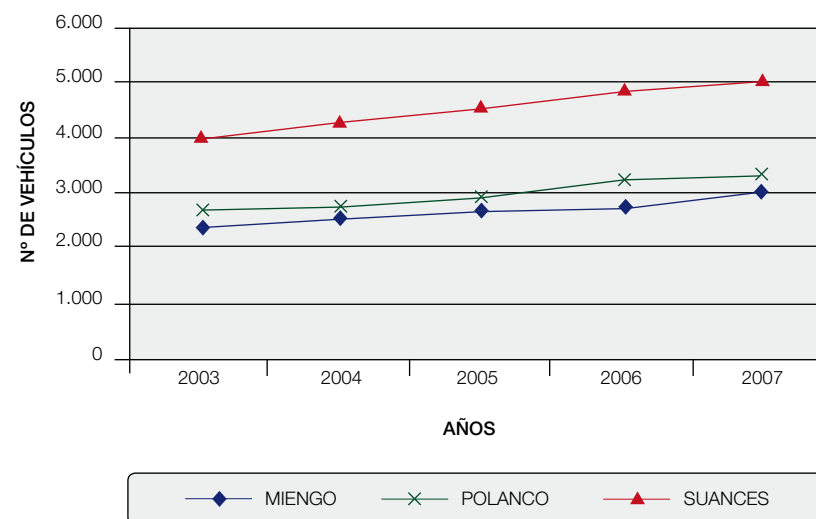


La principal vía de comunicación que recorre esta zona es la autovía A-67 que une Santander con Torrelavega. Cuenta también con línea de ferrocarril (Miengo y Polanco) y de autobuses, aunque con frecuencias de viajes reducidos y sin dar servicio a todos los núcleos de población de la zona.

Las limitaciones del transporte público y el modelo espacial actual basado en el área metropolitana, la diferenciación y especialización social y funcional y los espacios monofuncionales (polígonos industriales, zonas de residencia, grandes áreas comerciales-) contribuye a incrementar la necesidad de los desplazamientos y genera una acusada necesidad del transporte urbano e interurbano motorizado – especialmente del coche, cuyo número sigue incrementándose año tras año - y como consecuencia de esto, unos mayores índices de consumo de energía.

Durante el periodo estival es habitual encontrar congestiones de tráfico localizadas fundamentalmente en los accesos a Suances.

**EVOLUCION PARQUE DE VEHICULOS EN LA ZONA CENTRAL 2003-2007**



Fuente: Elaboración propia a partir del ICANE y D.G.T.





# 11. URBANISMO Y VIVIENDA

1. Presentación institucional
2. El proceso de Agenda Local 21
3. Marco físico y natural
4. Marco cultural y patrimonial

5. Marco demográfico
6. Marco económico y empleo
7. Servicios básicos y calidad de vida:  
(educación, salud, bienestar social, cultura y deportes)

8. Factores ambientales: (agua, residuos, energía, aire y ruido)
9. Incidencia ambiental de las actividades económicas
10. Movilidad y transporte
- 11. Urbanismo y vivienda**



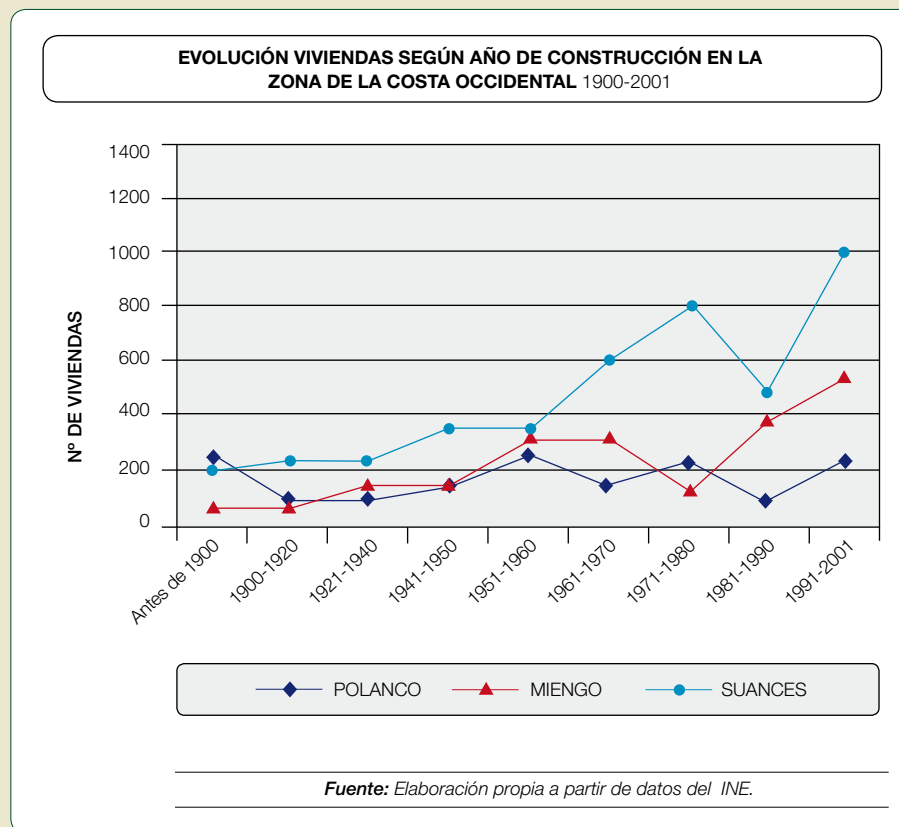
Los municipios de Suances, Miengo y Polanco están afectados por el Plan de Ordenación del Litoral de Cantabria (POL), que es un instrumento autonómico de ordenación territorial que afecta a los municipios costeros.

Este Plan, al que tienen que ajustar sus planeamientos urbanísticos, afecta a la totalidad de los municipios de Suances y Miengo -por encontrarse en zona costera- pero sólo parcialmente a Polanco -relativo a la dinámica litoral a través del río Saja- afectando a la zona norte y a la zona occidental de dicho municipio.

El parque de viviendas de esta zona es bastante moderno, especialmente el de los municipios costeros (Miengo y Suances). El reciente boom de la construcción se ha dejado sentir con fuerza en todos ellos, con más incidencia en los enclaves turísticos de Suances y Mogro pero también en Polanco, donde la construcción unifamiliar ha crecido durante estos años. El gráfico adjunto muestra la importante actividad constructiva que se ha producido en las décadas de los 80 y los 90, y el crecimiento exponencial del parque de viviendas en los últimos años.

En estos núcleos el volumen de viviendas de uso secundario es muy elevado, con porcentajes que rondan el 50% del total de las viviendas. No obstante, a medida que se ha producido su integración en las áreas periurbanas de Santander y/o Torrelavega, este porcentaje ha ido disminuyendo a favor de la vivienda principal. En el caso de Polanco, los mayores porcentajes son de primera vivienda.

La tipología de viviendas combina edificios plurifamiliares (en núcleos urbanos como Suances o Requejada) y en mayor medida, unifamiliares aislados (de tipo rural tradicional) y sobre todo, urbanizaciones uniformes de adosados y/o pareados.



## Créditos

---

**MAQUETACIÓN** Esspacio Essencial.com

**TEXTOS** Mancomunidad de Municipios Sostenibles

**REVISIÓN y VALIDACIÓN** Mancomunidad de Municipios Sostenibles de Cantabria  
Ambinor, Consultoría y Proyectos, S.L.

**FOTOMECÁNICA, IMPRESIÓN Y ENCUADERNACIÓN** Artes Gráficas Eujoa

**EDITA** Mancomunidad de Municipios Sostenibles

**FOTOGRAFÍAS** Mancomunidad de Municipios Sostenibles

**DEPÓSITO LEGAL** AS-2185/2009





WWW.MUNICIPIOSSOSTENIBLES.COM



Centro Integrado de Servicios (CISE)

Pº Industrial La Pesquera s/n • 39770, Laredo

Tel.: +34 942604808 • Fax: +34 942608036

www.municipiossostenibles.com

mancomunidad@municipiossostenibles.com



# AgendaLocal

descripción técnica

# 21

# as-Besaya



Mancomunidad de  
Municipios Sostenibles



GOBIERNO  
de  
CANTABRIA  
CONSEJERÍA DE MEDIO AMBIENTE



AgendaLocal21

## Municipios Participantes

Ampuero, Argoños, Arnuelo, Bárcena de Cicero, Escalante, Colindres, Laredo, Liendo, Limpias,  
**Miengo**, Noja, **Polanco**, Ramales de la Victoria, Rasines, Santoña, **Suances**, Voto